

## RESEAU BECASSE DES BOIS

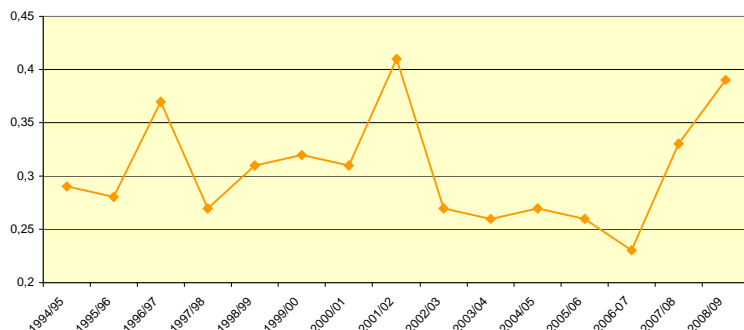
### LETTRE D'INFORMATION N° 21

Comme chaque année, le réseau fédéral de bécassiers, animé par la Fédération Départementale des Chasseurs de la Gironde, a encore fourni de nombreux renseignements sur notre chère mordorée. Ce sont quelques 8657 heures de chasse et 3590 rencontres magiques qui ont été rapportées à travers les carnets.

Ces données nous permettent de calculer un Indice Cynégétique d'Abondance (ICA) basé sur le rapport entre le nombre de bécasses vues et les heures de chasse. L'analyse des ailes nous renseigne sur l'âge ratio des individus prélevés et grâce aux plus expérimentés du réseau, un sexe ratio a pu être établi. La pesée des oiseaux fournit également des éléments pour déterminer l'état de santé des oiseaux.

#### Une année forte !

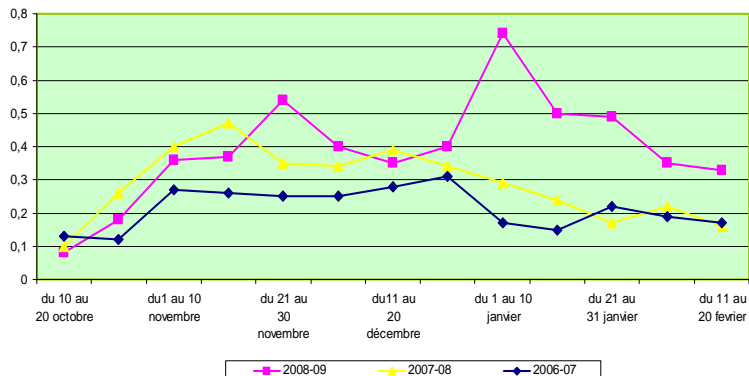
Nombre moyen de bécasse vue par heure et par saison



Alors que l'ICA remontait déjà lors de la saison dernière, cet indice continu à croître pour atteindre un pic à 0,39. Il s'agit de la deuxième meilleure année depuis 1994.

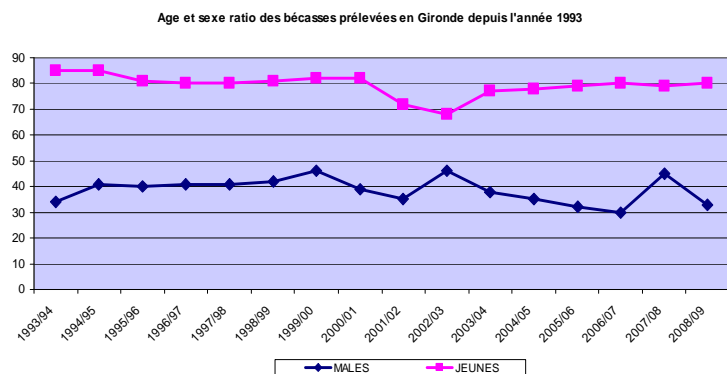
#### Dans le détail de la saison.

Nombre de bécasse vue à l'heure par décennie pour les saisons 2006-07, 2007-08 et 2008-09



Le graphique montrant l'évolution du nombre de bécasses vues par heure, par décennie, fait apparaître un début d'année relativement normal. Mais à partir de la dernière décennie de décembre, la courbe passe au-dessus de celle des années précédentes. Le sommet de cette courbe, atteint lors de la première décennie de janvier, correspond bien évidemment avec la période où le froid était relativement intense. Cependant, le taux de rencontre est resté élevé jusqu'à la fin de la saison. C'est cette fin de saison qui a permis de rehausser l'ICA, de faire de cette année, une des meilleures depuis 14 ans.

## Age ratio et sexe ratio :



398 ailes ont permis de déterminer un pourcentage élevé de jeunes. Le ratio est de 80 %, ce qui le situe dans la moyenne relevée les années précédentes.

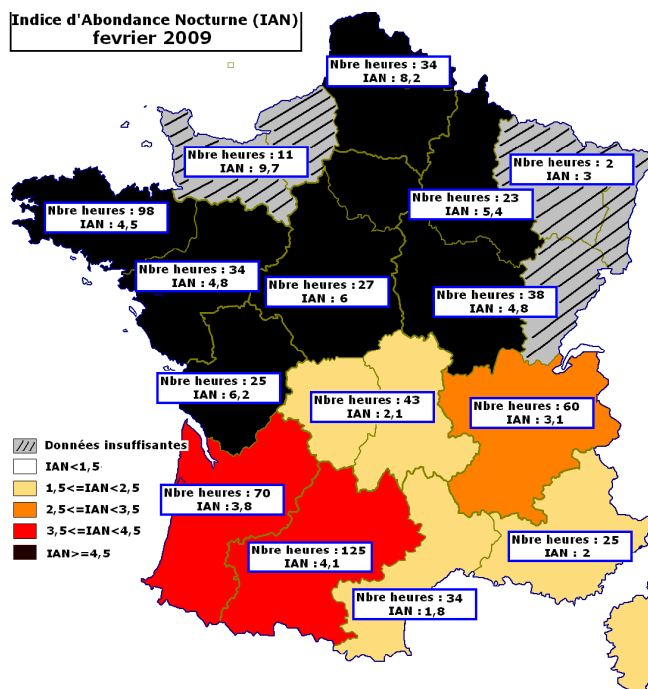
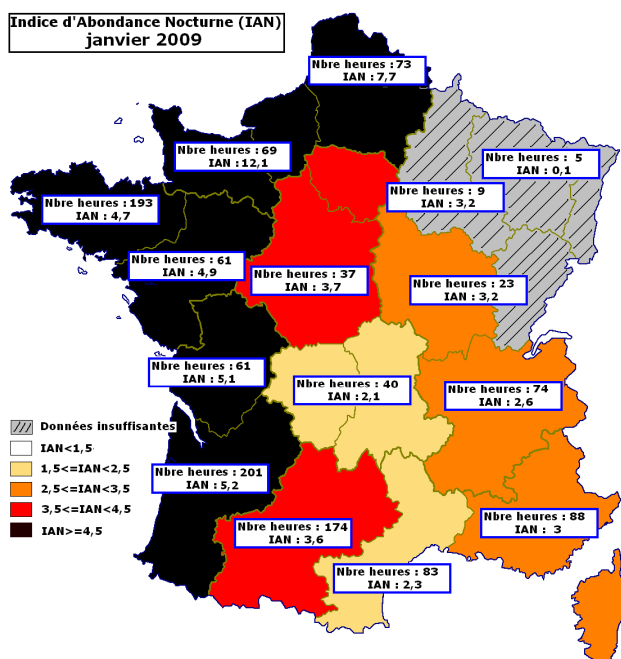
En ce qui concerne le sexe ratio, seulement 33 % de mâles ont été prélevés. Ce ratio est le deuxième plus faible relevé depuis les années 1993.

## Le poids :

Ce sont 120 oiseaux qui ont été pesés. Le poids moyen des oiseaux était de 303 g avec un maximum à 349 g et un minimum à 255 g.

## L'Indice d'Abondance Nocturne (IAN) :

Le programme de baguage géré par l'ONCFS, auquel nous participons, permet de dresser un bilan au niveau national. L'IAN, qui est basé sur l'abondance des bécasses sur les remises nocturnes, permet de suivre l'évolution des concentrations en temps réel.



Après avoir constaté de fortes concentrations sur les départements côtiers au cours du mois de janvier, les bécasses ont recolonisé progressivement l'intérieur des terres. Ce retour a été timide puisque de forts effectifs sont restés sur la côte atlantique. Des régions comme la Bourgogne ont vu leurs effectifs regonfler tandis que certaines régions comme le Rhône-Alpes ou le Limousin ont été délaissées.

direct et c'est pourquoi la Fédération, lors de la vague de froid, avait mis en route plusieurs protocoles de collectes de données : suivi du nombre de bécasses sur des sites de baguage de référence (Ares et Lerm-et-Musset), suivi du poids des oiseaux, suivi d'arrivée massive d'oiseaux. Sur ce dernier point des efforts sont à faire et des circuits de références par zones géographiques avec chiens d'arrêt pourraient être mis en œuvre.

L'existence de ce réseau de correspondants plutôt unique en France montre cette année encore toute son importance notamment lors d'évènements exceptionnels. On soulignera toutefois qu'il est difficile de faire vivre vos données en

Il est important de continuer à suivre l'évolution des effectifs de nos populations de bécasses, c'est pourquoi nous vous remercions pour l'apport conséquent de données et espérons que vos efforts se poursuivent.