

RESEAU DE CORRESPONDANTS PALOMBE

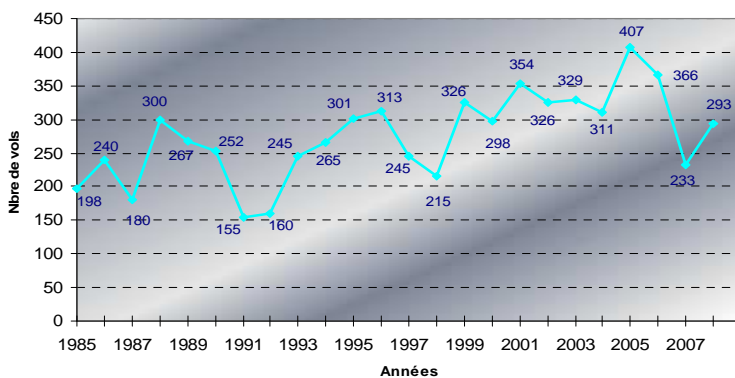
MIGRATION POST NUPTIALE AUTOMNE 2008

1 - PARTICIPATION AU RESEAU

La participation au réseau reste constante. 109 carnets exploitables sont parvenus à la Fédération.
 Pour l'automne prochain, grâce à internet et pour ceux qui le désirent, la possibilité de transmettre les données au jour le jour doit se mettre en place.

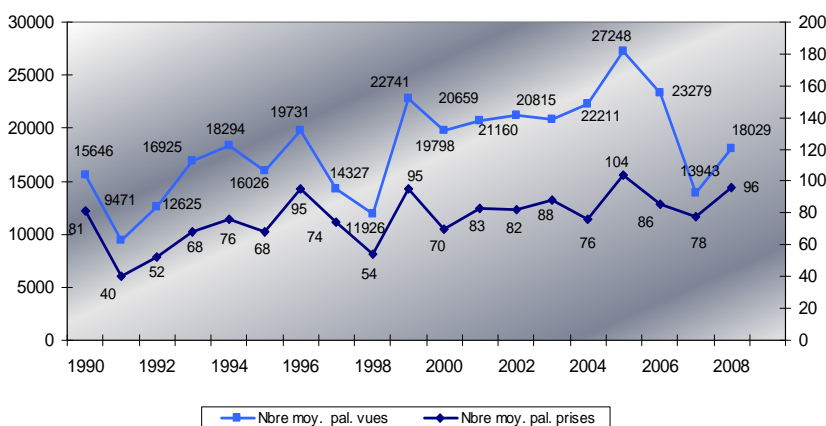
2 - LA MIGRATION POST NUPTIALE 2008 (du 1^{er} octobre au 20 novembre)

2-1 - L'intensité de la migration post nuptiale 2008



Le nombre de vols observés au cours de la migration post nuptiale 2008 (293 en moyenne par installation), par les observateurs du réseau (109), est légèrement au dessus de la moyenne des vingt dernières années (283).

Evolution depuis 1990 des moyennes d'effectifs comptés et prélevés



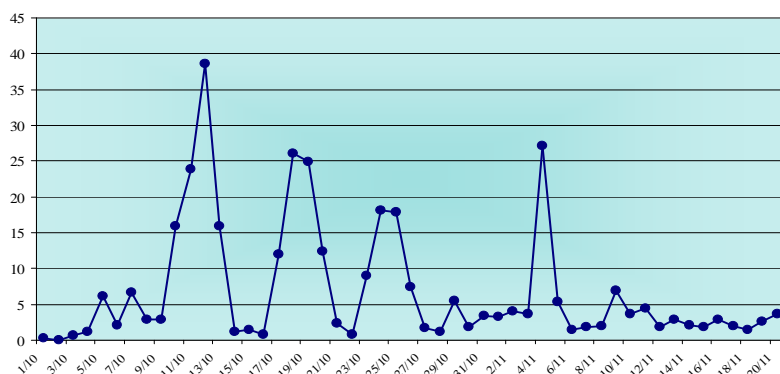
Avec 18 000 palombes estimées par installation, la migration automnale 2008 reste une année moyenne (la moyenne des effectifs estimés par installation depuis 18 ans est supérieure à 18 000).

Par contre, le prélèvement de 96 oiseaux pour cette saison est nettement au dessus de la moyenne. C'est la 2eme meilleure année, en prélèvement, depuis 18 dernières années (77).

On peut considérer cette saison cynégétiquement bonne.

2-2 – La chronologie de la migration post-nuptiale 2008

Migration 2008 : Nombre moyen de vols vus par jour et par palombière

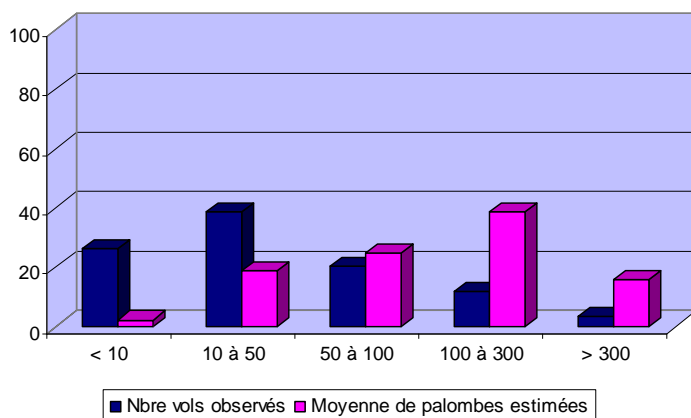


La migration post-nuptiale 2008 a été caractérisée par 4 pics de migration : du 10 au 13, du 17 au 20, du 24 au 25 octobre et le 4 novembre avec 11 journées à plus de 12 vols observés par installation.

Parmi ces 11 journées, le premier « rush » (les 11 et 12 octobre avec respectivement 24 et 38 vols) et trois autres jours à plus de 24 vols (les 18 et 19 octobre et 4 novembre).

2-3 - Structure du flux migratoire

Fréquence et effectifs des différents types de vols en 2008

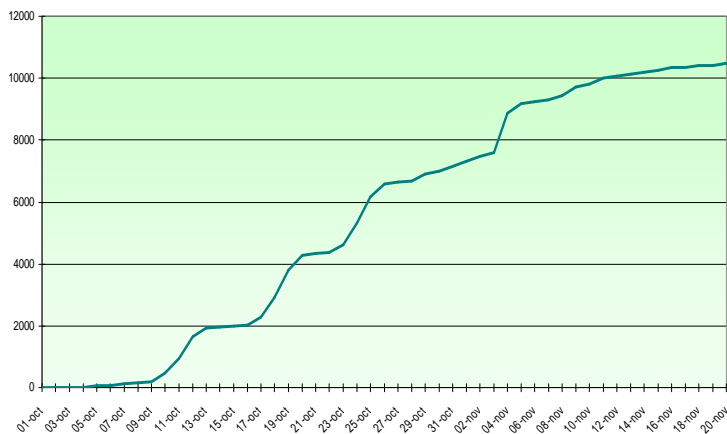


Près de 85 % des vols observés comportent moins de 100 palombes et représentent 45 % de l'effectif moyen migrant compté.

Malgré leur faible fréquence, les vols de plus de 100 palombes abritent 55 % de l'effectif moyen migrant.

3 - LA CHASSE EN 2008

Prélèvement total cumulé



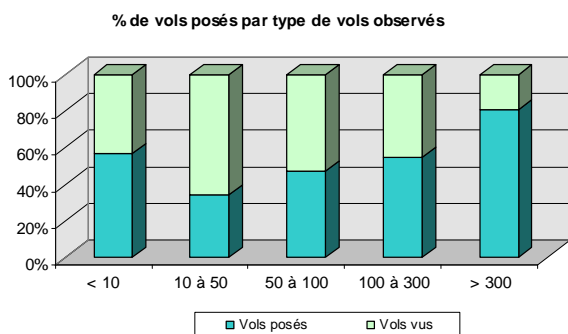
53 % des correspondants ont chassé entre le 8 octobre et le 13 novembre. Le pic de fréquentation des chasses se situe entre le 11 octobre et le 5 novembre (près de 90 % des postes occupés).

Le 12 octobre, les prélèvements cumulés (nombre de palombes prélevées depuis le début de la saison) atteignent les 20 %, le 25 octobre : 50 % et le 10 novembre : 90 %. La plus grosse part des prélèvements a été réalisée au cours des pics migratoires.

38 % des chasseurs du réseau pratiquent la chasse aux filets.

Les captures au filet représentent 11 % des prélèvements totaux pour les chasseurs correspondants. Le 4 novembre, 95 % des captures aux filets horizontaux étaient réalisées.

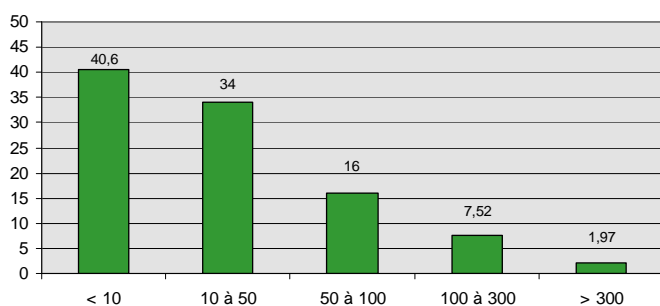
3-1 - Les vols posés



Sur 293 vols vus en moyenne par installation, 65 se sont posés soit 22,2 %, légèrement moins que pour la dernière saison (22,7 %) Ce qui correspond à :

- 34,6 % des vols de – de 10 oiseaux
- 19,5 % des vols de 10 à 50 oiseaux
- 17,5 % des vols de 50 à 100 oiseaux
- 14,1 % des vols de 100 à 200 oiseaux
- 13,5 % des vols de + de 300 oiseaux

% du total de vols posés par type de vols

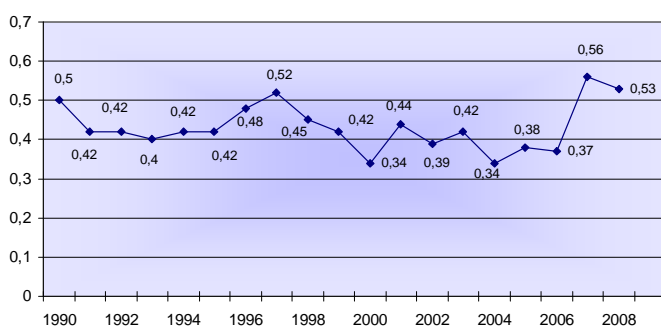


+ de 90 % des vols posés sont des vols de moins de 100 oiseaux. Ces données quasi constantes d'une saison à l'autre permettent de dire que les prélèvements en palombière se font essentiellement sur moins de 50 % de l'effectif migrant.

3-2 Les prélèvements

Rappel : Combien de fois milles palombes subissent-elles un prélèvement au cours de leur traversée de la Gironde, de l'Aquitaine, de l'Espagne jusqu'à leurs quartiers d'hiver ? Aucune étude à ce jour ne permet de connaître l'effet cumulé de l'ensemble des palombières et des autres modes de chasse.

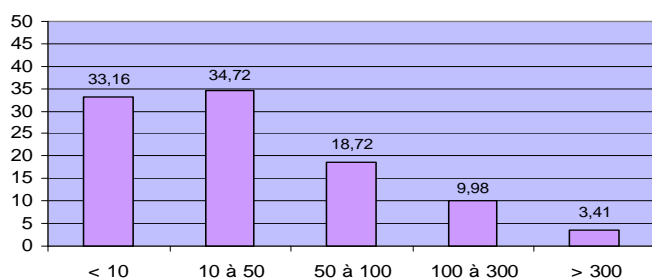
Taux de capture en % de la palombière girondine moyenne



En 2008, les palombières du réseau ont prélevé en moyenne 96 palombes : 84 au fusil et 11 au filet (soit 13 %).

Pour 1 000 palombes qui l'ont survolée en 2008, la palombière girondine moyenne en a prélevé 5,3. Ce taux de capture est le second depuis 1990.

Prélèvements par type de vol en % du total prélevé



Près de 68 % des palombes sont prélevés dans les vols de moins de 50 individus et + de 86 % des palombes dans des vols de moins de 100 oiseaux.

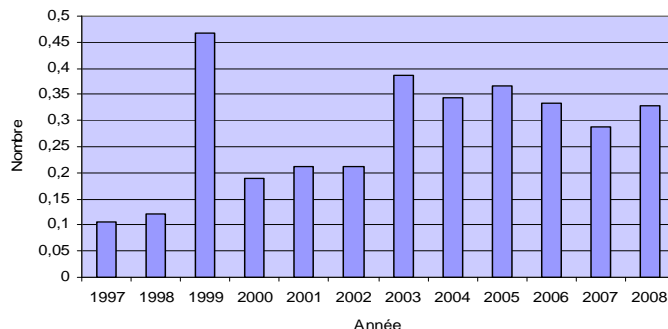
4 - AUTRES ETUDES

- * **Les comptages des mâles chanteurs.** Dans le cadre du réseau A.C.T. O.N.C.F.S./F.D.C. les techniciens de la Fédération effectuent des comptages de mâles chanteurs dans les 2 heures qui suivent le lever du soleil entre le 1^{er} et le 30 avril et entre le 15 mai et le 15 juin. L'écoute se fait pendant 10 mn sur 5 points d'écoute distants de 1 km chacun et répartis sur des circuits pré-établis le long des routes. En Gironde, 8 techniciens participent à cette mission et couvrent les 21 circuits.

Depuis la mise en place de ce suivi, l'indice est à la hausse. Ce constat est bien entendu fait au niveau national et aujourd'hui il n'est plus rare de voir des palombes nicher dans nos villes et forêts.

Résultats des dénombrements des mâles chanteurs en Gironde :

Nombre moyen de contacts par point - Réseau ACT ONCFS



Dans le cadre du G.I.F.S. la Fédération a également participé à diverses opérations :

- * **Suivi de la migration en plaine dans le Sud-Ouest de la France.** Les carnets de 10 de nos correspondants ont été analysés dans le cadre de cette étude. Ajoutés aux carnets des correspondants des autres départements, l'indice obtenu montre une stabilité des oiseaux migrants depuis 1988.

- * **Baguage :** Au cours de la saison de baguage 2008 (1^{er} janvier au 31 décembre) il a été bagué 344 oiseaux avec les moyens traditionnels (pantes horizontales), et 223 grâce au système de « canon net » sur le site de Banos (40).

- * **Suivi de l'hivernage en zone agricole et en zone forestière dans le Sud-Ouest de la France.** Les comptages ont été effectués en zone agricole les 20 novembre, 17 décembre, 14 janvier et 18 février par des correspondants locaux assistés par les techniciens de la Fédération pour les sites les plus importants uniquement en décembre et janvier. En zone forestière, nous avons pu réaliser les comptages aériens des mois de décembre et janvier.

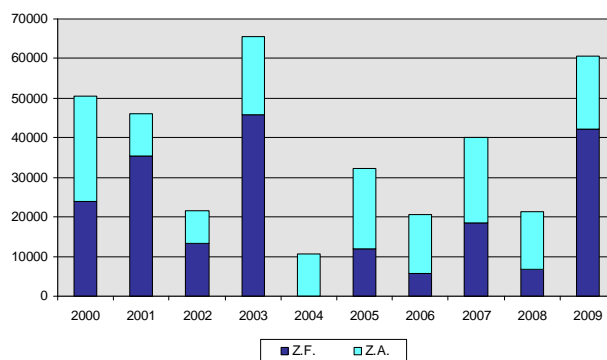
* Dénombrement en hivernage

1. Résultats partiels de l'hivernage 2008-2009 en Gironde

	Déc. 08	Janv. 09	Fév. 09
Z. forestière		42145	
Z. agricole	19771	18582	9633
Total	19771	60727	9633

2. Effectifs comptés en janvier depuis 2000 en Gironde

Effectifs des palombes comptées en Gironde au mois de janvier depuis 2000



L'hivernage cette saison a été important en forêt en Gironde. La bonne glandée de la forêt galerie a permis de fixer les palombes.

- * **Balise Argos :** 8 oiseaux ont été équipés de balises Argos cet hiver : 5 en France (2 à Créon d'Armagnac, 3 à Banos) et 3 au Portugal.