

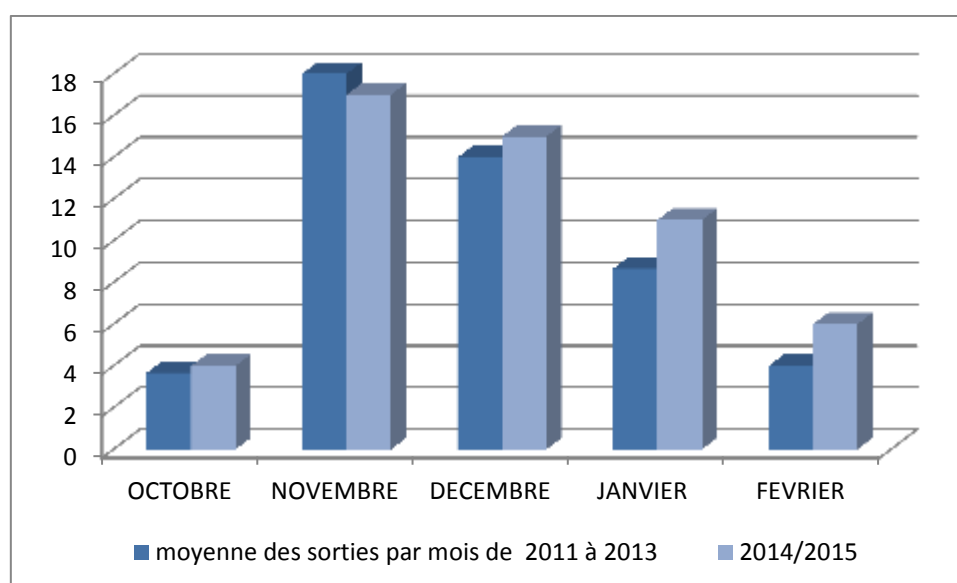


Mai 2015

La Bécasse des Bois

69 correspondants ont renvoyé leur bilan pour la saison 2014/2015, ce qui permet d'avoir un petit aperçu du déroulement de la migration et de l'hivernage sur le département de la Gironde. Cela représente 9822 heures de chasse avec une moyenne de 54 sorties par chasseur contre 49 la saison dernière.

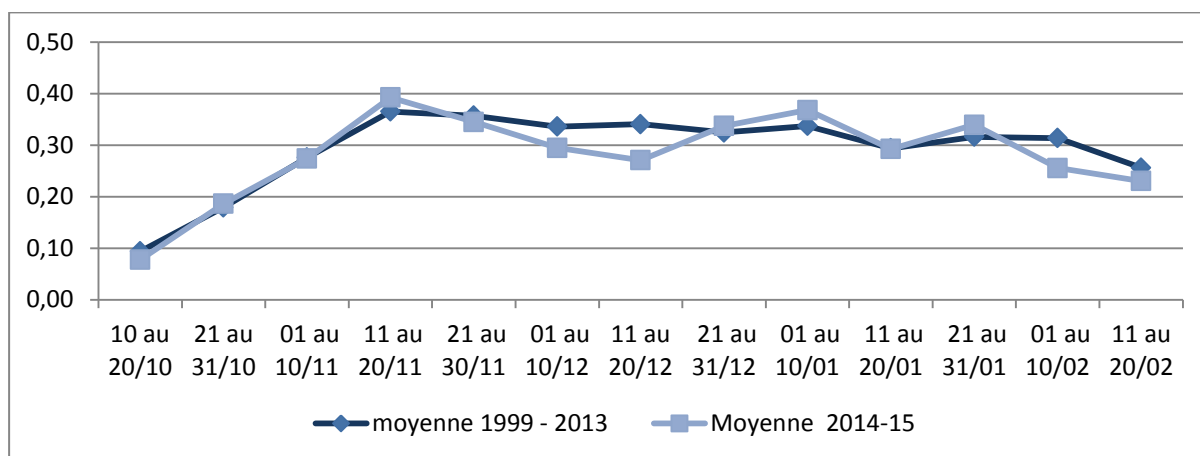
NOMBRE MOYEN DE SORTIES PAR MOIS ET PAR CHASSEUR :



Le mois de novembre reste la période au cours de laquelle les correspondants sortent le plus avec pas moins de 17 sorties effectuées, soit un peu plus d'un jour sur deux sur le terrain. Décembre est sur la même lignée. Cette saison la pression de chasse a été plus importante au mois de janvier et février, des oiseaux étant présents sur cette période. Au total, 3013 mordorées ont été rencontrées.

DEROULEMENT DE LA SAISON :

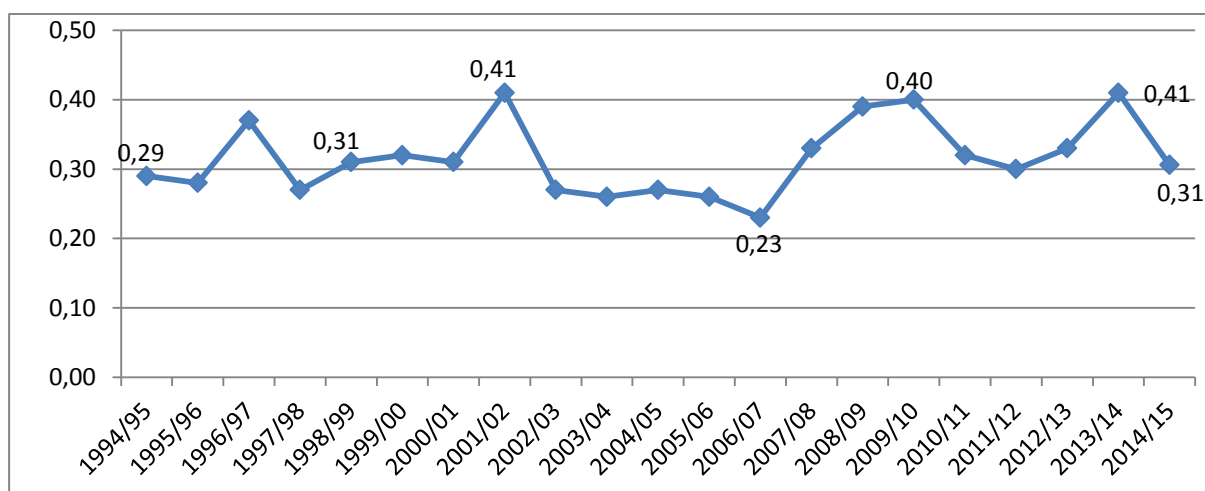
Nombre moyen de bécasses vues lors de la saison 2014-2015 par rapport à la moyenne de 1999 à 2013.



Pour la saison écoulée, la migration a été très moyenne notamment pour les mois de novembre et décembre. Pour cette période, l'automne et le début de l'hiver ont été particulièrement doux. Par ailleurs le succès de la reproduction a été médiocre en RUSSIE (source ONCFS). Malgré tout, un premier pic apparaît à la mi-novembre avec un indice à 0,39 ; un autre fin décembre à 0,34 pour se finir début janvier avec un pic à 0,37.

Fin décembre a été marqué par une période de froid sur le territoire national avec des températures négatives et de la neige en plaine, ce qui a eu pour effet immédiat une arrivée de bécasses sur notre département (notamment des juvéniles). Il n'y a pas eu de tombés extraordinaires mais quelques oiseaux ont fait de janvier un mois intéressant pour la chasse.

La moyenne de l'indice cynégétique d'abondance pour la saison 2014-2015 est de 0,31. Ci-dessous sont indiquées les valeurs de l'ICA des années précédentes.



La moyenne de 1994 à 2013 est de 0,31 ; cette saison l'indice s'est donc inscrit dans cette moyenne.

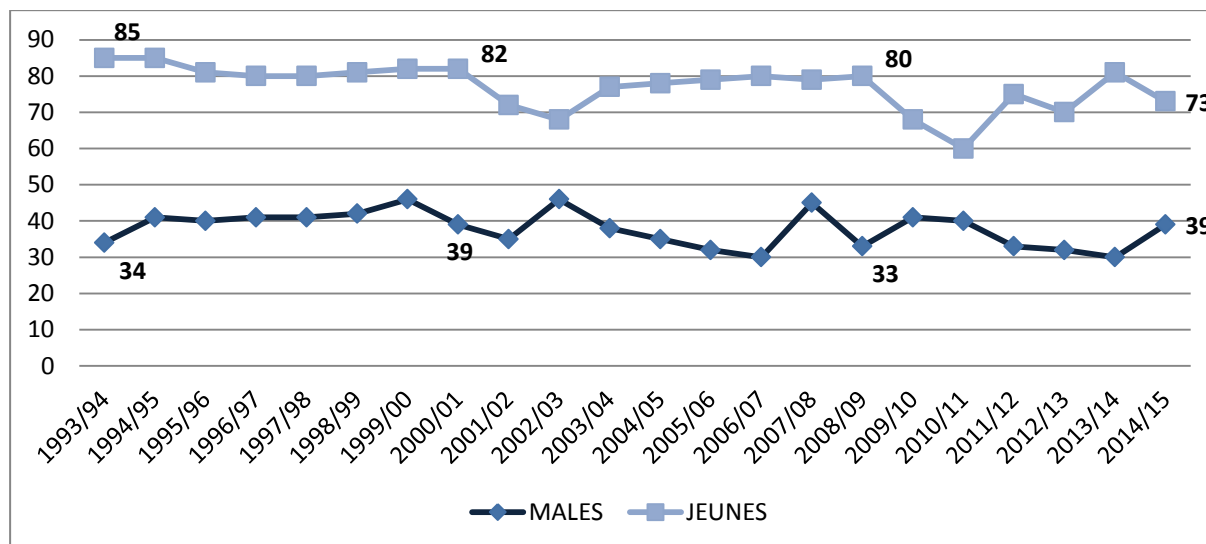
Les prélèvements par chasseur du réseau :

Saison	Nombre de correspondants	Prélèvements / chasseurs	Bécasses vues / chasseurs	ICA
2009/2010	75	17	55	0,4
2010/2011	77	10	37	0,32
2011/2012	84	11	35	0,3
2012/2013	76	13	44	0,33
2013/2014	72	17	54	0,41
2014/2015	69	12	44	0,31

Le tableau ci-dessus, nous confirme que la saison 2014-2015 a été moyenne, avec un prélèvement par chasseur de 12 bécasses pour 44 mordorées différentes vues. A noter que l'on retrouve quasiment les mêmes prélèvements moyens lorsque l'ICA se situe autour de 0,30 à 0,33 comme en 2010, 2011, 2012. Pour rappel, le chasseur Girondin prélevant, prélève en moyenne 5 à 6 bécasses par an. Le réseau fédéral de correspondants est donc un réseau de spécialistes non représentatifs des chasseurs girondins.

AGE ET SEXE/RATIO :

Rappelons que l'analyse des ailes permet de connaître l'âge des oiseaux. Pour la saison 2014-2015, 460 ailes de bécasses ont été collectées et analysées par la FDC33. Les jeunes représentent 73 % du total. C'est une valeur moyenne girondine assez basse. Le sex-ratio est, quant à lui, déterminé par autopsie. Le pourcentage de mâles a été de 39.



L'âge-ratio des oiseaux prélevés à la chasse au niveau national (source CNB) a été de 64,5%.



BAGUAGE SUR LE DEPARTEMENT DE LA GIRONDE :

32 sorties nocturnes ont été réalisées par la FDC33, l'ONCFS, et la SEPANSO. La durée moyenne des sorties est de 2 heures et 10 minutes. Cela a permis de contacter 287 bécasses, de baguer 55 oiseaux et d'effectuer 2 contrôles.

L'âge ratio obtenu en Gironde par le baguage est de 49 % de jeunes (contre 80 % l'année dernière).

Il est difficile de tirer des conclusions car le nombre de captures est faible. A noter que dans les années à venir le nombre de captures devrait de nouveau s'accroître car le réseau de bagueurs s'est élargi et par la même occasion le département devrait être mieux couvert. La FDC33 a réalisé la majorité des captures pour la saison 2014-2015 avec 43 bécasses baguées lors de 7 sorties.

Saisons	Contacts	Captures	Adultes	Jeunes	Contrôles	Sorties	Age/ratio
2010/2011	681	150	76	74	8	43	49 % de juv
2011/2012	983	215	86	129	7	49	60 % de juv
2012/2013	603	215	119	96	10	33	45 % de juv
2013/2014	75	30	6	24	2	5	80 % de juv
2014/2015	287	55	28	27	2	32	49 % de juv

Le tableau ci-dessus retrace les différents résultats de baguage depuis 2010.

