

RESEAU TURDIDES

LETTRE D'INFORMATION

1 - EVOLUTION DU NOMBRE DE CORRESPONDANTS

71 correspondants ont renvoyé leur bilan pour la saison 2014/2015, ce qui nous permet d'avoir un aperçu du déroulement de la migration et de l'hivernage des turdidés sur le département de la Gironde. La figure 1 représente les communes de chasse de ces correspondants et leur nombre.

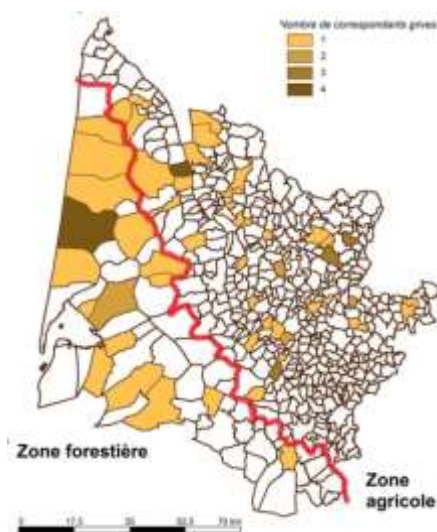


Figure 1 : Répartition des correspondants du réseau grive par commune

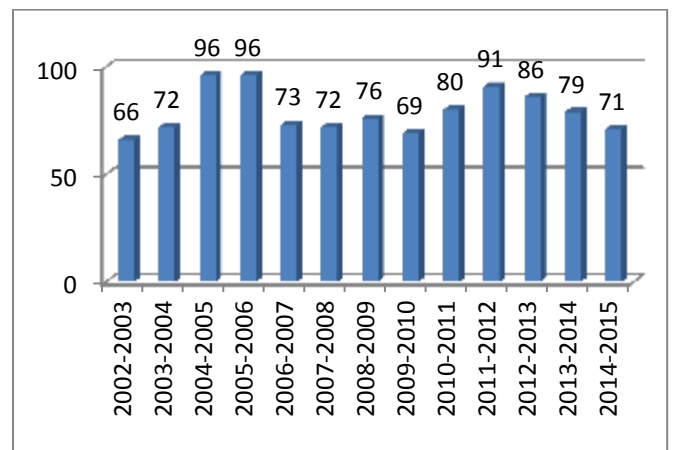


Figure 2 : Nombre de correspondants par saison

Le nombre de participants au réseau fédéral est en diminution, pour la saison 2014/2015, avec 71 carnets remis exploités (contre 79 en 2013/2014). A noter un déséquilibre du nombre de correspondants pour la zone forestière avec 24 contre 47 pour la zone agricole.

La baisse de correspondant se confirme et elle mériterait de s'étoffer.

2 - LA PRESSION DE CHASSE

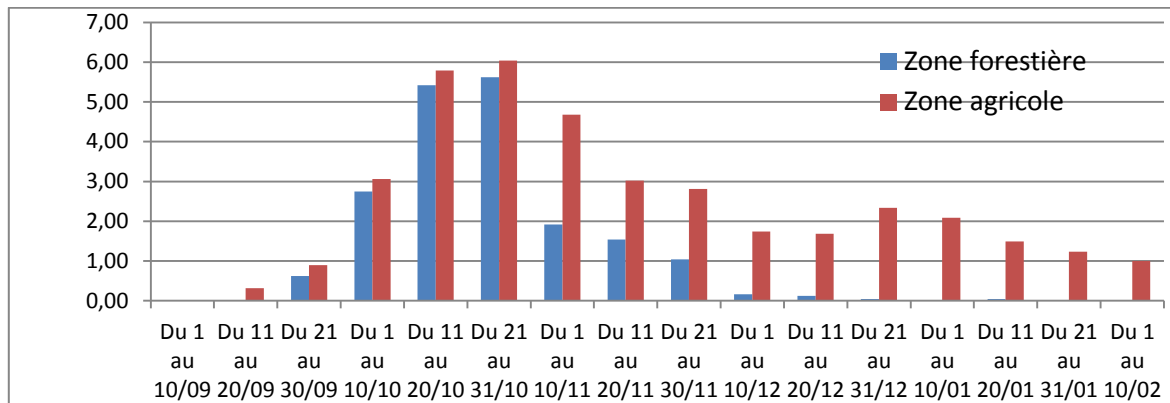


Figure 3 : Nombre moyen de sorties par chasseur et par décade

Le mois d'octobre reste le mois au cours duquel la pression de chasse est la plus forte avec 15 jours de chasse en moyenne par chasseur. Ensuite, les sorties se font de plus en plus rares, la migration s'atténue. Néanmoins, il a été constaté un sursaut fin décembre, début janvier dû à une courte période de froid où quelques mauvis ont pu être observés. Pour la saison 2014-2015, un correspondant a effectué en moyenne 32 sorties et 80 % d'entre elles se sont effectuées le matin.

Passée du matin

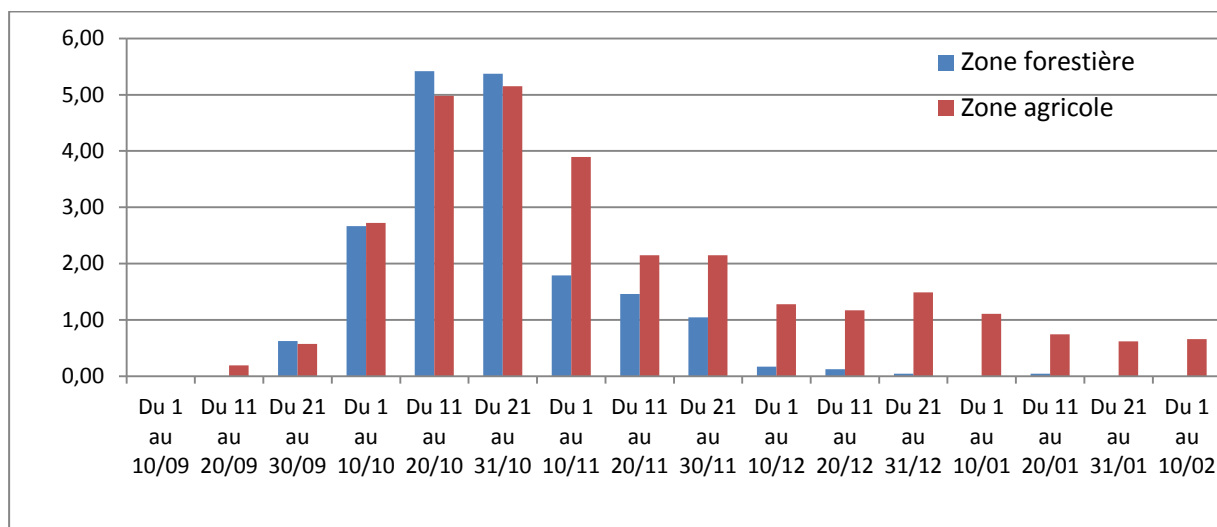
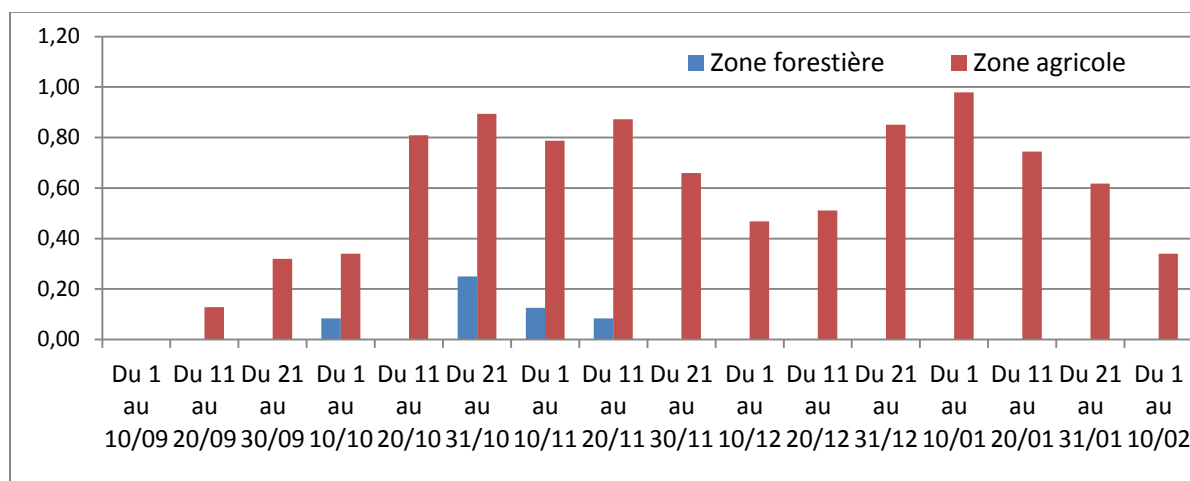


Figure 4 : nombre moyen de passée du matin par correspondant et par secteur

Comme d'habitude, la zone forestière se distingue toujours par une pression de chasse supérieure sur une, voire plusieurs décades en début de saison. Ce secteur du département est considéré traditionnellement comme l'axe principal du flux migratoire, le secteur agricole étant plus une zone d'hivernage. Cette saison cela se vérifie une fois de plus, le nombre de sortie est plus importante sur deux décades. On peut considérer que la migration s'est faite plus à la «côte» cette année. Pour la saison 2014-2015, un correspondant a effectué en moyenne 26 passées du matin.

Passée du soir :



La chasse du soir se pratique essentiellement dans la zone agricole. Elle s'effectue sur des oiseaux se rendant au dortoir après l'alimentation (en halte migratoire pendant la migration, en hivernage dès la fin de passage). Après les pics de migrations, comme la chasse au cul levé ou devant soi, ce mode de chasse révèle l'existence de sites d'hivernage, c'est-à-dire de territoires proposant aux oiseaux des zones d'alimentation satisfaisantes associées avec les dortoirs capables d'accueillir de gros effectifs. Pour la saison 2014-2015, un correspondant a effectué en moyenne 6 passées du soir.

3 - CHRONOLOGIE DES PRELEVEMENTS PAR TURRIDES

Un échantillon de 47 chasseurs tirés au hasard sur l'ensemble du département a été analysé.

La Grive musicienne

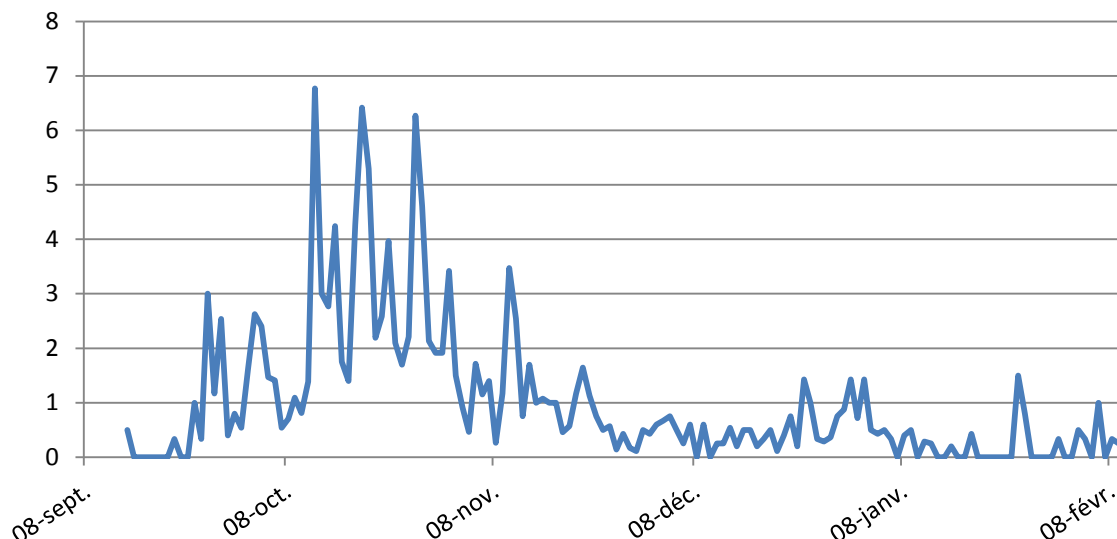


Figure 5 : Chronologie des prélèvements pour la grive musicienne au cours de la saison 2014-2015

Pour les musiciennes, le premier pic de prélèvements se situe le 26 septembre avec 3 oiseaux prélevés par heure. Un deuxième pic, le plus fort, apparaît le 12 octobre, avec 7 oiseaux prélevés par heure de chasse. Ensuite, les chasseurs ont observé des grives musiciennes régulièrement jusqu'au premier novembre. Un dernier sursaut a eu lieu le 10 novembre avec 3,5 grives prélevées par heure de chasse. Le reste de l'hiver a été calme avec seulement quelques prélèvements fin décembre et début janvier.

liés à une période de froid. Les chasseurs du réseau ont prélevé en moyenne 52 grives musiciennes (comme la saison passée). En 2014-2015, la musicienne a été le turdidé le plus prélevé. La figure 6 présente le nombre moyen de grives musiciennes prélevées par heure pour chaque saison cynégétique depuis 2001.

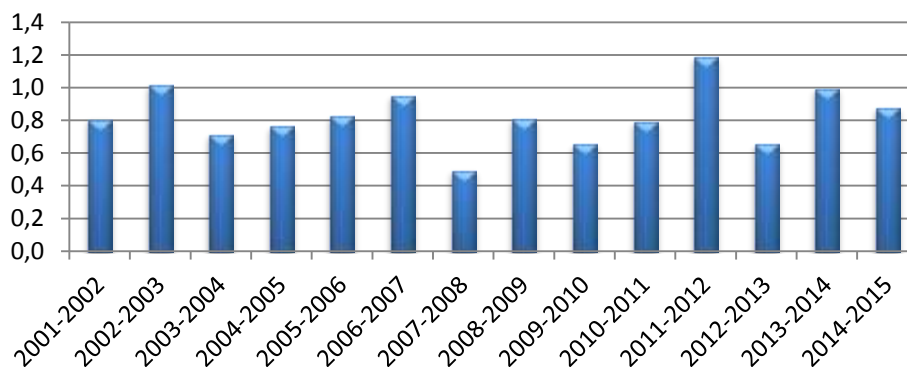


Figure 6 : Nombre moyen de grives musiciennes prélevées par heure depuis 2001-2002

Avec 0,88 oiseaux prélevés à l'heure pour cette saison, l'indice est légèrement supérieur à la moyenne (0,83).

La Grive mauvis

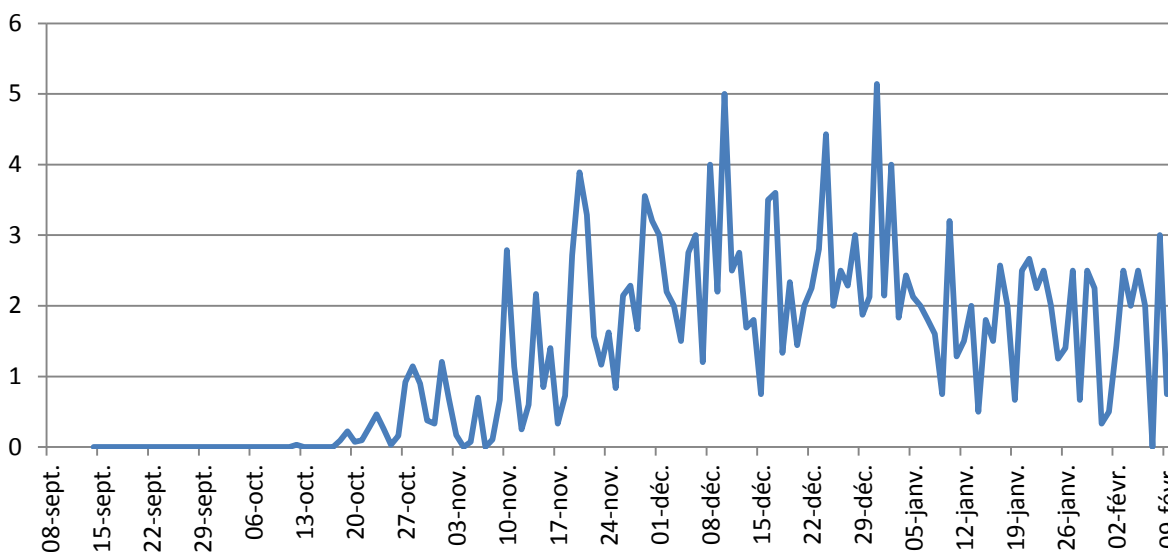


Figure 7 : Chronologie des prélèvements pour la grive mauvis au cours de la saison 2014-2015

L'arrivée de la grive mauvis est plus tardive que celle de la musicienne. En 2014-2015, le plus fort de la migration s'est réparti entre le 10 novembre et fin décembre, avec un pic de prélèvements le 31 décembre de 5 mauvis par heure de chasse. En janvier et février, les correspondants ont pu repérer encore de nombreuses grives. Les chasseurs du réseau ont prélevé en moyenne 29 grives mauvis (7 de plus que la saison passée). Cette espèce arrive en deuxième position des turdidés prélevés.

La figure 8 présente le nombre moyen de grives mauvis prélevées par heure pour chaque saison cynégétique depuis 2001.

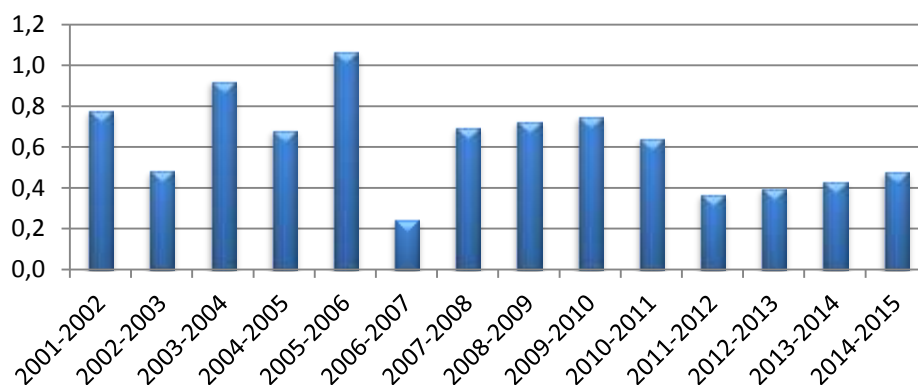


Figure 8 : Nombre moyen de grives mauvis prélevées par heure depuis 2001-2002

Pour la saison 2014-2015 l'indice est de 0,48. L'ICA remonte depuis 4 ans mais reste en dessous de la moyenne avec 0,62. Le chasseur girondin a vu ses tableaux de chasse diminuer pratiquement de moitié depuis 2001 sauf en 2002-2003 et 2006-2007 qui restent des saisons médiocres.

Le Merle noir

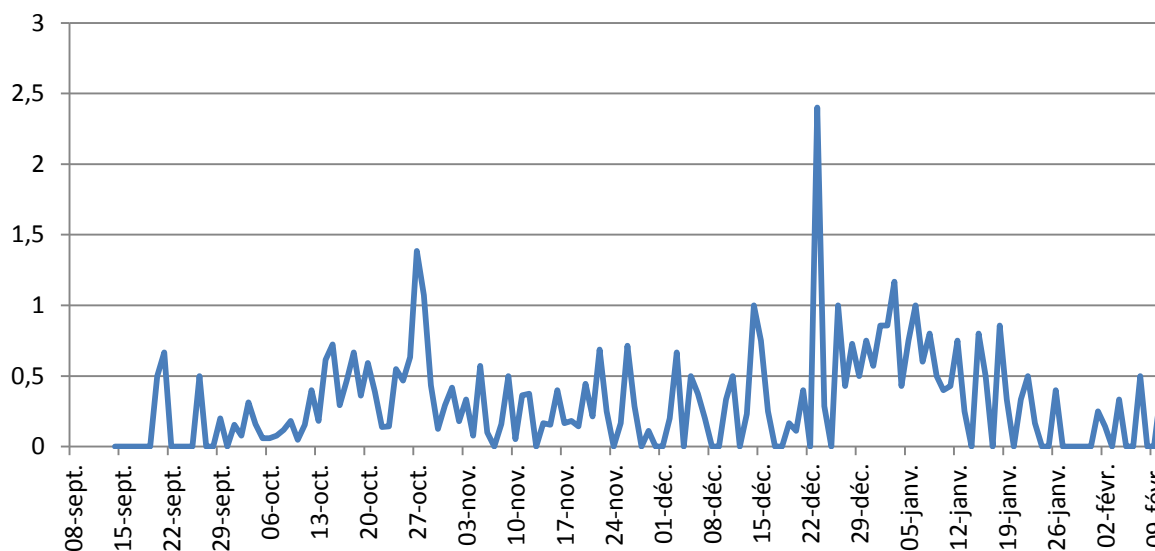


Figure 9 : Chronologie des prélèvements pour le merle noir au cours de la saison 2014-2015

Le merle noir est prélevé toute la saison. Les premiers prélèvements de la saison ont été réalisés le 20 septembre, ce qui est habituel et doit concerner probablement les nicheurs locaux. Ensuite, deux pics importants apparaissent cette saison : le 27 octobre avec 1,4 merle prélevé par heure de chasse, c'est le seul passage significatif. Le second, le plus important se situe le 23 décembre avec 2,4 oiseaux prélevés par heure. Les chasseurs du réseau ont prélevé en moyenne 11 merles (4 de plus que la saison passée).

La figure 10 présente le nombre moyen de merles prélevés par heure pour chaque saison cynégétique depuis 2001.

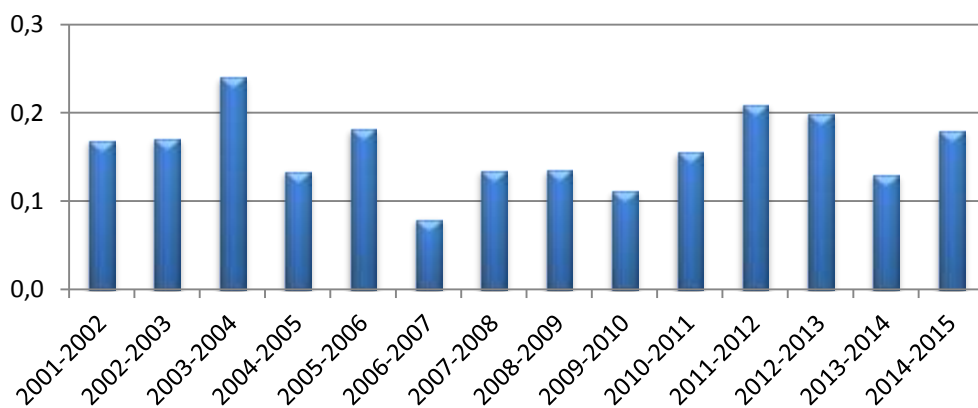


Figure 10 : Nombre moyen de merles prélevés par heure depuis 2001-2002

En 2014-2015, les prélèvements sont de 0,18 merle par heure de chasse. Il s'agit d'une saison correcte. Cette espèce arrive en troisième position des turdidés prélevés.

La Grive draine et Grive litorne

Le niveau moyen des prélèvements est toujours aussi bas. La faiblesse des tableaux de chasse pour ces deux espèces ne permet pas d'obtenir des données significatives. 87 grives draines ont été prélevées par les chasseurs du réseau et la moitié du tableau s'effectue entre le 11 et 31 octobre. Le correspondant a prélevé en moyenne 1,22 grive draine pour la saison. Les prélèvements de la litorne sont très faibles et se font essentiellement après le 11 décembre, cela concerne 43 oiseaux.

4 - COMPOSITION QUALITATIVE DU TABLEAU DE CHASSE

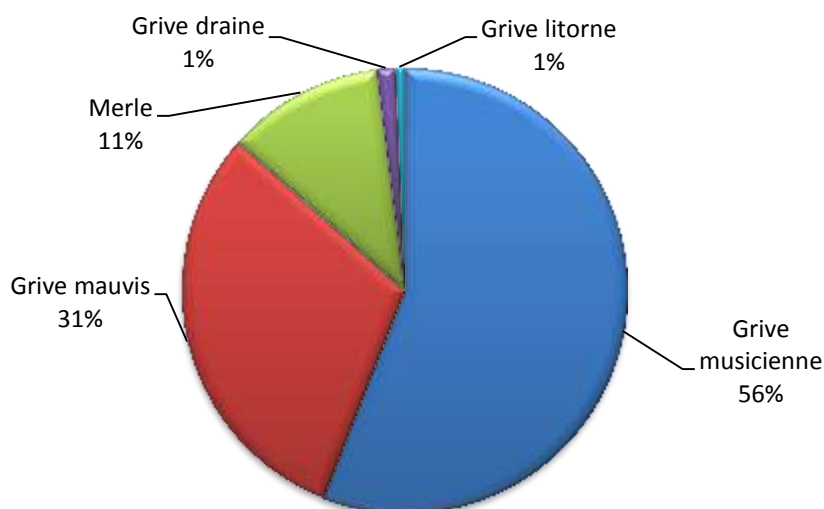


Figure 1 : Composition qualitative du tableau de chasse pour la saison 2014-2015

Comme chaque saison, grives musiciennes et mauvis composent la majorité du tableau de chasse (87%). Cependant, la musicienne représente plus de la moitié du tableau du chasseur girondins, et le merle noir est un peu plus important. Les grives draine et litorne restent un gibier plus rare. Pour la saison 2014-2015, le prélèvement moyen d'un chasseur du réseau est de 94 turdidés (12 de plus l'an dernier).

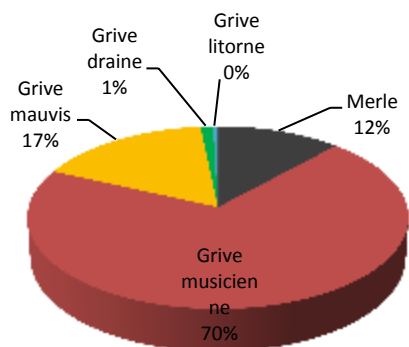


Tableau de chasse en zone forestière

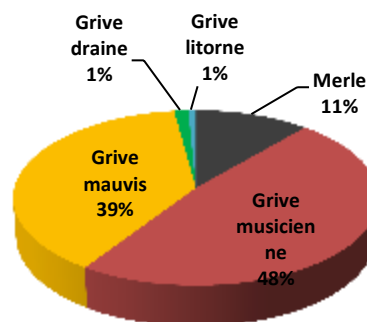


Tableau de chasse en zone agricole

En zone forestière la grive musicienne domine avec 70 % des prélèvements. La différence des prélèvements entre les deux zones s'effectue surtout pour la grive mauvis en zone agricole.

5 - LE BAGUAGE

En France, les turdidés sont bagués suivant le programme ONCFS et MUSEUM D'HISTOIRE NATURELLE (C.R.B.P.O). Peu d'oiseaux sont bagués et par conséquent il y a peu de retours de bagues. Les pays voisins sont plus actifs, comme la Belgique, le Danemark, la Norvège qui sont des zones de reproduction importante.

Cette saison, 21 retours de bagues sont parvenus à la Fédération. La figure 10, indique le lieu de baguage et le lieu de reprise (les reprises concernent en général des oiseaux prélevés à la chasse ou par un autre biais, accident) des oiseaux concernés.

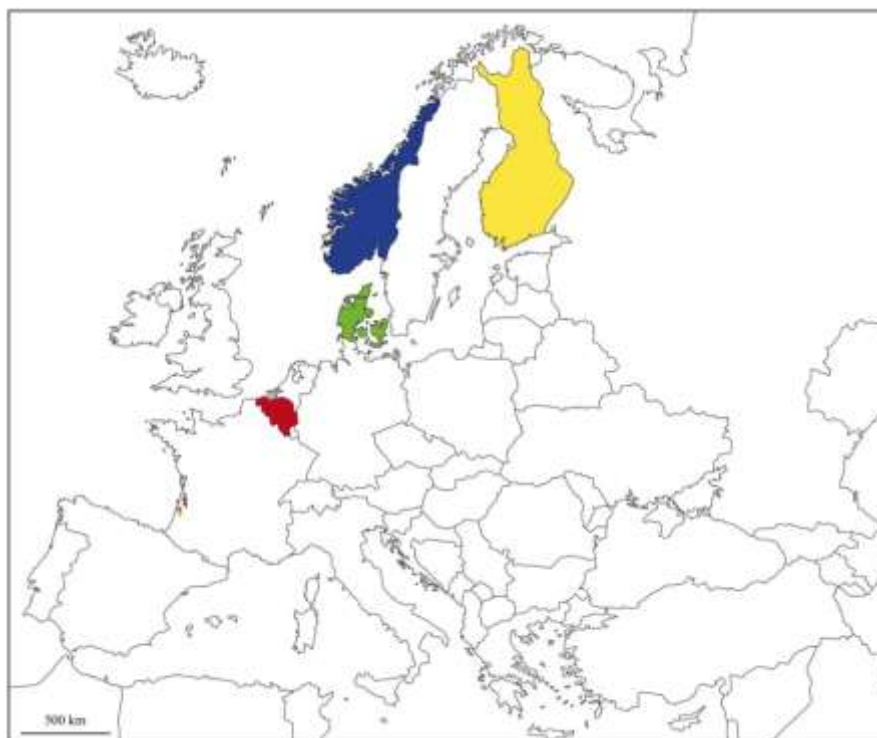


Figure 12 : Pays d'origine des grives reprises à la chasse en Gironde

Au total sur les 21 reprises, la Fédération a eu le retour d'information pour 6 oiseaux. Le tableau I présente le résultat des reprises des 6 grives musiciennes effectuées en Gironde.

Tableau I

Numéro de bague	Espèce	Date de prélèvement	Lieu du prélèvement	Date de baguage	Lieu du baguage	Pays du baguage	Age (au moment du baguage)
22Z73908	Grive musicienne	01/11/2013	Biganos	09/10/2010	LEBBEKE	Belgique	Juvenile
24Z33929	Grive musicienne	01/11/2014	Carcans	10/10/2014	NIJLEN	Belgique	Juvenile
24Z63112	Grive musicienne	19/11/2014	Parempuyre	13/10/2014	LEBBEKE	Belgique	Juvenile
NA168775	Grive musicienne	28/10/2014	Salles	30/04/2014	GREIFSWALDER OIE	Danemark	Juvenile
P616400	Grive musicienne	20/10/2014	Lanton	24/09/2014	TUUSULA	Finlande	Juvenile
8B59607	Grive musicienne	27/10/2014	Moulis-Médoc	16/06/2013	ADGENES	Norvège	Juvenile

