

TURDIDES

MAI 2020

Une saison très correcte !!!



LES RESULTATS DU RESEAU DE CORRESPONDANTS

La saison 2019-2020 fut atypique. Malgré une météo capricieuse en octobre et en novembre, les chasseurs ont pu vivre de belles journées de migration. 58 correspondants ont renvoyé leur bilan, cela reste faible mais le Covid 19 a compliqué le retour des carnets à la fin de la saison de chasse.

LA PRESSION DE CHASSE

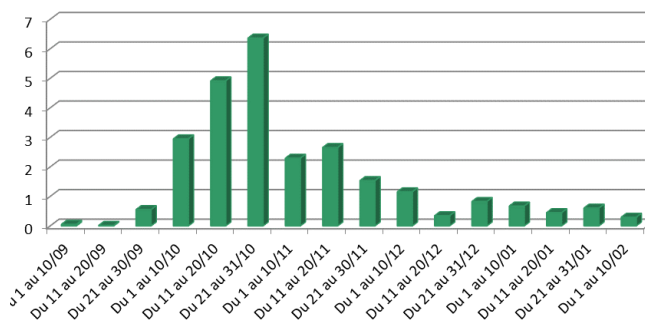


Figure 1 : Nombre moyen de sorties par chasseur et par décade

Comme chaque année, le mois d'octobre reste le mois au cours duquel la pression de chasse est la plus forte avec 14 sorties en moyenne par chasseur, cette assiduité étant motivée par les espérances de captures. La première décade de novembre est aussi très prisée, mais la tempête du 2 et 3 novembre a mis un frein dans la migration. Ensuite, les conditions météorologiques défavorables ont certainement découragé les correspondants puisqu'ils ont effectué à peine 4 sorties pour décembre, janvier et février.

Pour la saison 2019-2020, un correspondant a effectué en moyenne 27 sorties (contre 29 pour la saison dernière) et 81 % d'entre elles se sont effectuées le matin.

CHRONOLOGIE DES PRELEVEMENTS PAR DECADES ET PAR TURDIDE

LA GRIVE MUSICIENNE

Pour la musicienne, le premier passage significatif s'est effectué pendant la deuxième décennie d'octobre mais le passage le plus important fut pour la dernière décennie d'octobre avec 2,04 grives prélevées par heure.

Des conditions météorologiques particulières (averse, vent contraire) sur cette période ont permis de voir étonnamment beaucoup d'oiseaux ! Du coup la hauteur de vol fut plus réduite que d'habitude ce qui a permis d'accroître les chances de tir. Les conditions météorologiques difficiles de début novembre ont elles aussi, permis un stationnement inhabituel et très important de grives sur notre département. Certains correspondants ont pu profiter de quelques grives sur cette halte migratoire.

Le reste de l'hiver fut calme, voire nul pour les trois dernières décades de chasse. Les chasseurs du réseau ont prélevé en moyenne 56 grives musiciennes (23 de plus par rapport à la saison dernière).

En 2019-2020, la musicienne a été le turdidé le plus prélevé.

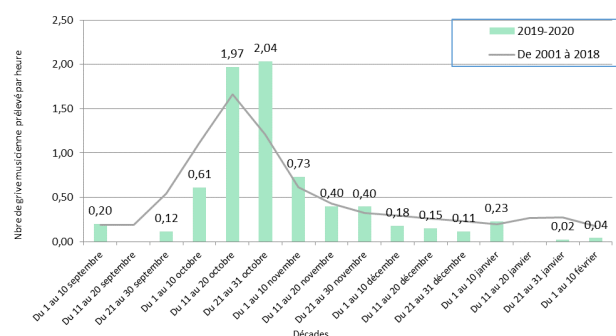


Figure 2 : Chronologie des prélèvements pour la grive musicienne au cours de la saison 2019-2020

La figure 3 présente le nombre moyen de grives musiciennes prélevées par heure pour chaque saison cynégétique depuis 2001.

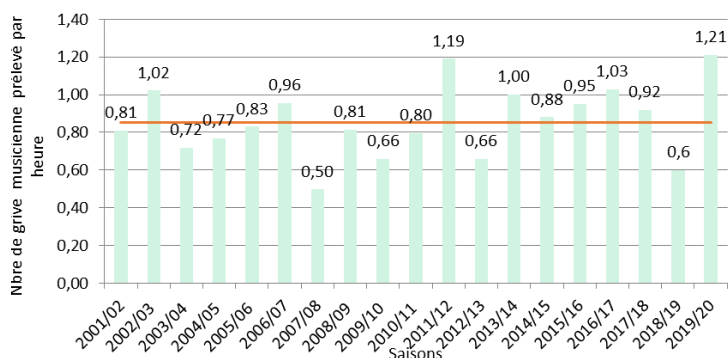


Figure 3 : Nombre moyen de grives musiciennes prélevées par heure



Pour la saison 2019-2020, l'indice est de 1,21 et se classe en première position !

L'Indice Cynégétique d'Abondance (ICA) est supérieur à la moyenne (0,85) obtenue de 2001 à 2018.

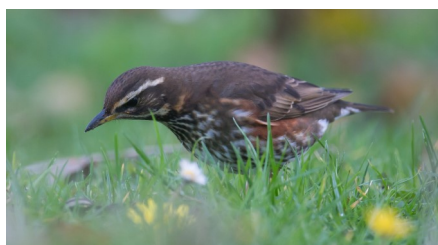
Les conditions météorologiques particulières ont favorisé le prélèvement.

LA GRIVE MAUVIS

Cela fait maintenant presque 10 ans que les chasseurs rencontraient peu de grive mauvis. 2019-2020 fut enfin une saison correcte.

L'arrivée de la grive mauvis est classiquement plus tardive que celle de la musicienne. En 2019-2020, le plus fort de la migration s'est réparti entre le 1er novembre et fin décembre, avec un pic de prélèvements à la mi-novembre de 1,4 mauvis par heure de chasse. En janvier et février, les correspondants ont pu voir encore quelques grives. Les chasseurs du réseau ont prélevé en moyenne 26 grives mauvis (10 de plus que la saison passée). Cette espèce arrive en deuxième position des turdidés prélevés.

La figure 5 présente le nombre de grives mauvis prélevées par heure pour chaque saison cynégétique depuis 2001.



Pour la saison 2019-2020 l'indice est de 0,56. L'ICA reste légèrement en dessous de la moyenne obtenue de 2001 à 2018 avec 0,58.

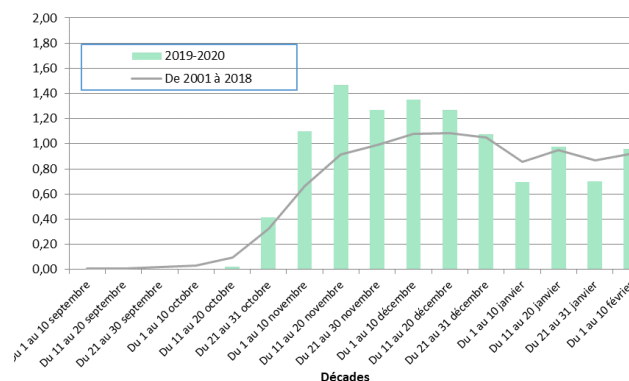


Figure 4 : Chronologie des prélèvements pour la grive mauvis au cours de la saison 2019-2020

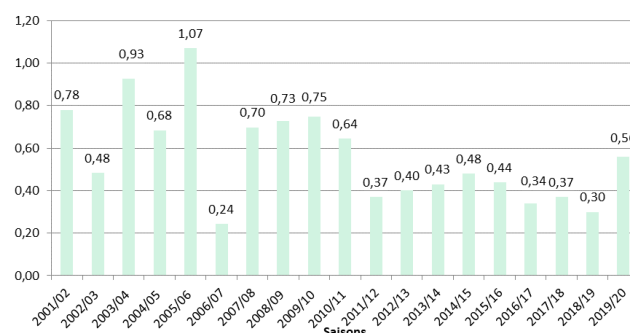


Figure 5 : Nombre moyen de grives mauvis prélevées par heure depuis 2001-2002

LE MERLE NOIR

Les premiers prélèvements de la saison ont été réalisés dès le début d'octobre, ce qui est inhabituel pour notre département. En général les premiers prélèvements s'effectuent au mois de septembre sur une partie des nicheurs locaux. Ensuite, un seul pic important apparait cette saison pour la dernière décade d'octobre avec 0,29 merle prélevé par heure de chasse, c'est le seul passage significatif. Une saison bien triste. Les chasseurs du réseau ont prélevé en moyenne 6 merles (1 de plus que la saison passée).

La figure 7 présente le nombre moyen de merles prélevés par heure pour chaque saison cynégétique depuis 2001.

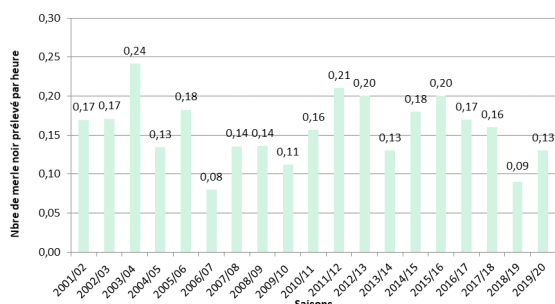


Figure 7 : Nombre moyen de merles prélevés par heure depuis 2001-2002

En 2019-2020, les prélèvements sont de 0,13 merle par heure de chasse. L'ICA est en dessous de la moyenne de celle obtenue de 2001 à 2018 (0,16). Cette espèce arrive en troisième position des turdidés prélevés.

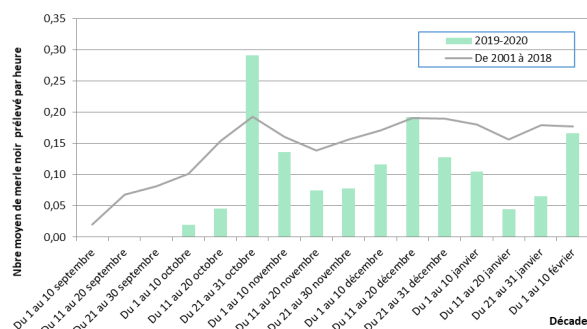


Figure 6 : Chronologie des prélèvements pour le merle noir au cours de la saison 2019-2020



GRIVE DRAINE ET GRIVE LITORNE

Le niveau moyen des prélèvements est toujours aussi bas. La faiblesse des tableaux de chasse pour ces deux espèces ne permet pas d'obtenir des données significatives. 85 grives draines ont été prélevées par les chasseurs du réseau et plus de la moitié du tableau s'effectue entre l'ouverture générale et la fin septembre. Un correspondant a prélevé en moyenne 1,46 grive draine pour la saison. Les prélèvements de la litorne sont très faibles et se font essentiellement dans le mois de novembre, cela concerne 61 oiseaux.

La figure 8 présente le nombre moyen de grive draine et de grive litorne prélevées par heure pour chaque saison cynégétique depuis 2001.

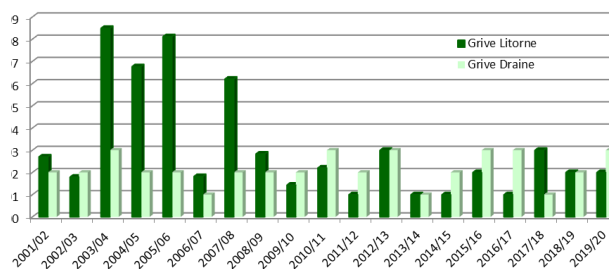


Figure 8 : Nombre moyen de grive draine et de grive litorne prélevées par heure pour chaque saison cynégétique depuis 2001-2002.

COMPOSITION QUALITATIVE DU TABLEAU DE CHASSE

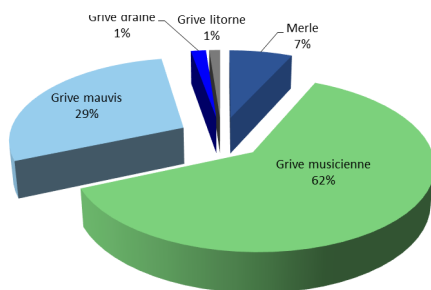


Figure 9 : Composition qualitative du tableau de chasse pour la saison 2019-2020

Comme chaque année, les grives musiciennes et mauvis composent la quasi totalité du tableau de chasse (91 %). Cependant, la musicienne représente les deux tiers du tableau du chasseur girondin. Les grives draines et litorne restent un gibier rare. Pour la saison 2019-2020, le prélèvement moyen d'un chasseur du réseau est de 90 turdidés (34 de plus que la saison dernière).



LE BAGUAGE

En France, les turdidés sont bagués suivant le programme OFB (ex ONCFS) et MUSEUM D'HISTOIRE NATURELLE DE PARIS (C.R.B.P.O). Peu d'oiseaux sont bagués et par conséquent il y a peu de retours de bagues. Les pays voisins sont plus actifs, comme la Belgique, les Pays Bas qui sont des zones de reproduction importante.

Cette saison, 18 retours de bagues sont parvenus à la Fédération. Le tableau ci-dessous, présente le résultat des reprises pour lequel le retour est connu.

Numéro de bague	Espèce	Date de prélèvement	Lieu de prélèvement	Date de baguage	Lieu du baguage	Pays du baguage	Age (au moment du baguage)
H231372	Grive mauvis	18/10/2019	BIGANOS	14/10/2017	SWIFTERBANT	Pays Bas	Adulte
K727414	Grive musicienne	24/10/2019	SAINT-VIVIEN-MEDOC	06/10/2019	HULST	Pays Bas	Adulte
25Z72001	Grive musicienne	21/10/2019	ARES	10/10/2017	OORDEREN	Belgique	Adulte
26Z00490	Grive musicienne	26/10/2019	CARCANS	07/10/2019	BRECHT	Belgique	Adulte
8E22324	Grive musicienne	29/10/2019	LA-SAUVE-MAJEURE	28/09/2019	CHRISTIANSO	Danemark	Adulte

Merci à tous les chasseurs anonymes et bénévoles qui travaillent avec la Fédération.

Si vous souhaitez rejoindre le réseau départemental merci de nous contacter au 05.57.88.97.89 ou 06.74.78.72.51.